

PRESIDENCIA  
DE LA OLACEFS  
INFORME DE  
ACTIVIDADES



**2013-2015**

RESUMEN EJECUTIVO

# CONTENIDO

1. La percepción de las EFS miembros sobre la OLACEFS
2. Auditorías Coordinadas: la experiencia OLACEFS
3. Cursos virtuales
4. La OLACEFS lidera implementación del SAI PMF
5. El Programa 3i en la OLACEFS
6. La Revista OLACEFS y el Boletín informativo
7. Un formato innovador para debates en Asambleas Generales
8. Fortalecimiento de alianzas
9. Planeamiento estratégico: preparando el terreno
10. El papel de Brasil después de la Presidencia



## INTRODUCCIÓN DEL PRESIDENTE



### *Estimados amigos y colegas:*

Me complace presentarles este Resumen Ejecutivo, el cual ofrece un breve recuento de algunos de los programas que el Tribunal de Cuentas de la Unión (TCU) de Brasil encabezó como Presidente de la Organización Latinoamericana y del Caribe de Entidades Fiscalizadoras Superiores (OLACEFS) en el periodo de 2013 a 2015.

Creo que estas iniciativas, tales como las auditorías coordinadas, cursos virtuales y la implementación de normas internacionales de auditoría y marcos de medición, proveyeron a nuestras Entidades Fiscalizadoras Superiores (EFS) valiosas oportunidades para el desarrollo profesional e institucional.

Además, la OLACEFS se convirtió en una organización de lazos mucho más estrechos, con reuniones innovadoras que fomentaron las discusiones técnicas, así como estrategias de comunicación fortalecidas, incluyendo una revista y un boletín renovados.

El alto nivel de participación en cada una de las iniciativas ha sido tan importante como la calidad técnica de las mismas. Auditorías coordinadas recientes han tenido una participación promedio de unas 10 instituciones, casi la mitad de las EFS miembros de la OLACEFS. Los cursos virtuales ofrecidos por el TCU han capacitado a más de 1.000 auditores de 22 EFS. El mapa de la implementación del Marco de Medición del Desempeño de las EFS (SAI PMF) en la página 24 habla por sí solo, ilustrando cómo la OLACEFS se ha convertido en una de las regiones más activas en la comunidad internacional de auditoría.

Esta evaluación positiva se confirma en la encuesta sobre la percepción de las EFS de la OLACEFS. No sólo los puntajes promedio aumentaron de 2,76 a 3,60

entre 2011 y 2015, en una escala de uno a cuatro; aún más importante es que entre 2013 y 2015 cada una de las 13 preguntas registró un incremento, ya sea en lo que se refiere a la resolución de los conflictos, las comunicaciones internas y externas, eficacia de la planificación, entre otros.

Estos resultados son un testimonio no sólo de la Presidencia del TCU, sino también de la labor de la Secretaría Ejecutiva, el activo liderazgo de las presidencias de los comités, comisiones y grupos de trabajo, de cada EFS miembro y de nuestros socios cooperantes. Me gustaría extenderle a cada uno de ellos mi más profundo aprecio. Además, muchísimas gracias a nuestros socios de la Agencia de Cooperación Alemana (GIZ), así como del Banco Interamericano de Desarrollo (BID) y de la Iniciativa para el Desarrollo de la INTOSAI (IDI).

**Ministro Aroldo Cedraz de Oliveira**

*Presidente de la OLACEFS y del Tribunal de Cuentas de la Unión de Brasil*



# — LA — PERCEPCIÓN DE LAS EFS MIEMBROS SOBRE LA OLACEFS

**A**l inicio del Programa Regional OLACEFS-GIZ en 2011, se realizó una encuesta para evaluar la percepción de las EFS miembros de su grupo regional. Los mismos indicadores y metodología fueron utilizados nuevamente en 2013, durante los primeros meses de la Presidencia brasileña de la OLACEFS,



cuando las expectativas eran altas, y en 2015, durante el último año del mandato de la EFS de Brasil.

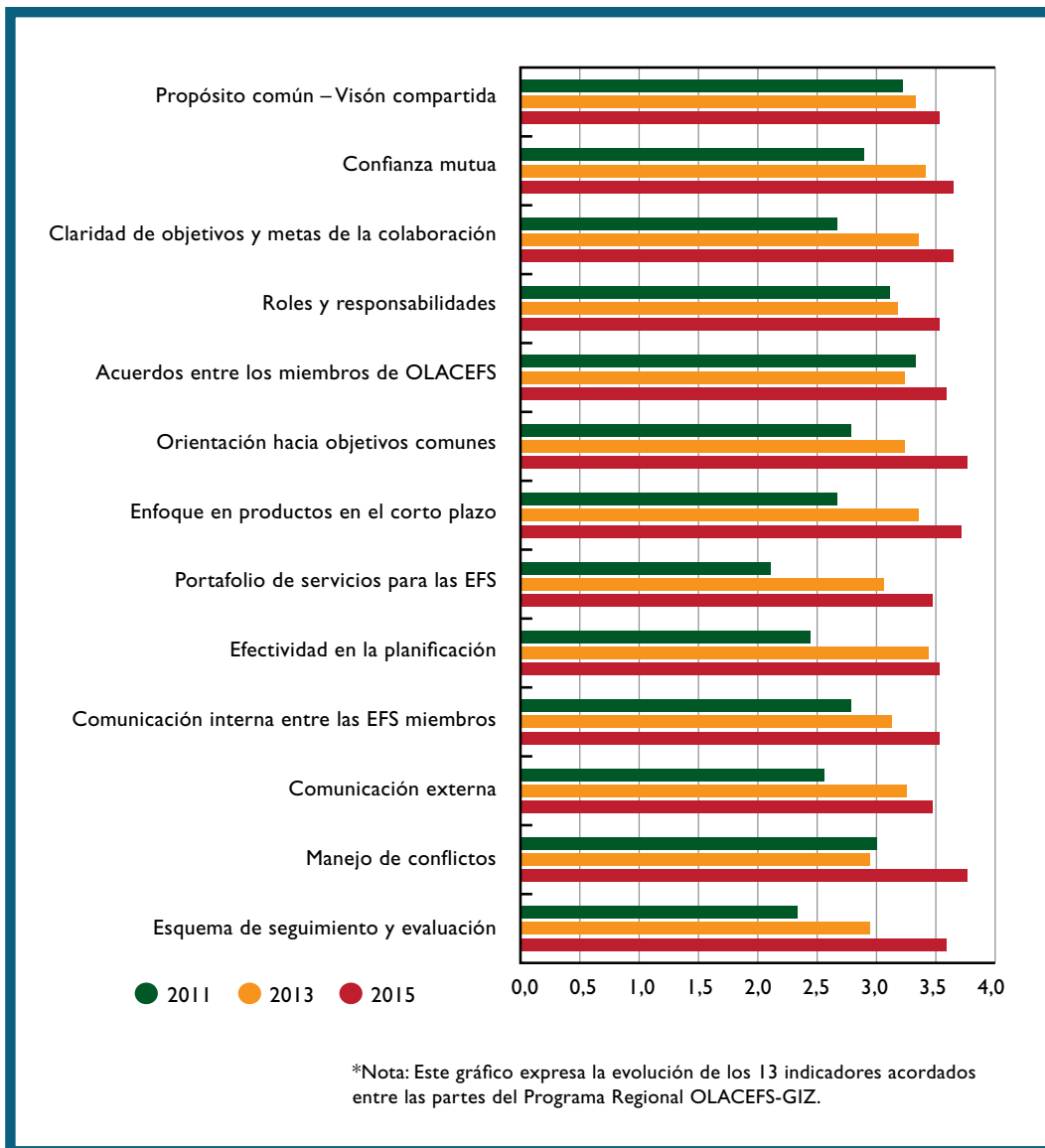
Trece indicadores, abajo listados, fueron evaluados en una escala de uno a cuatro. En 2011, el puntaje promedio fue de 2.76; en 2013, ese promedio saltó a 3.22; finalmente, en 2015, escaló de nuevo sustancialmente a 3.60. Lo más sorprendente es que cada indicador

mejoró entre el primero y el último año de la Presidencia de Brasil.

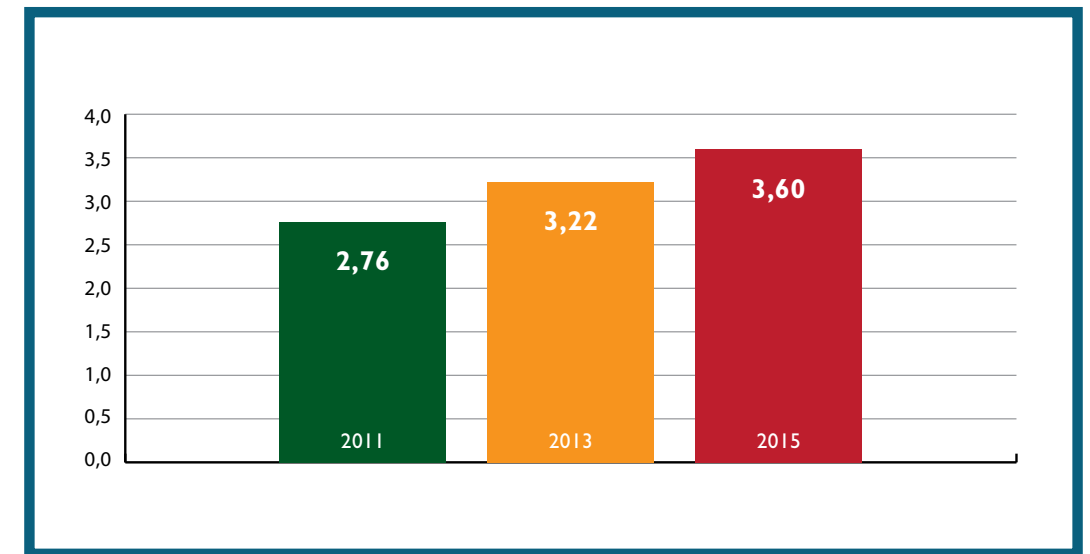
Estos resultados positivos reflejan el arduo trabajo y éxito no sólo de la Presidencia de la OLACEFS, sino también de la Secretaría Ejecutiva, a cargo de la EFS de Chile, así como también de los titulares de los diversos órganos, y por supuesto, del Programa Regional OLACEFS-GIZ por sí mismo.



# GRÁFICO 1: LA PERCEPCIÓN DE LAS EFS MIEMBROS SOBRE LA OLACEFS



# GRÁFICO 2: ENCUESTA DE PERCEPCIÓN DE LAS EFS DE LA OLACEFS



Totales de los promedios por año de los 13 indicadores del Programa Regional OLACEFS-GIZ.



# Auditorías Coordinadas

## LA EXPERIENCIA OLACEFS



**D**urante los tres años de la Presidencia brasileña, la OLACEFS dio inicio a por lo menos nueve programas de auditorías coordinadas, seis de los cuales fueron conducidas por el TCU. Como se detalla abajo, cuatro de estas auditorías coordinadas han sido concluidas con la publicación de hallazgos regionales por medio de informes consolidados; dos están siendo ejecutadas por EFS en sus respectivos países; y tres están en las fases de planeamiento o capacitación.



Los programas de auditorías coordinadas de la OLACEFS son robustas iniciativas de creación de capacidades que unen cursos virtuales y seminarios presenciales a la aplicación práctica y formación de redes, a través del planeamiento conjunto y ejercicios de consolidación, además de la práctica real de auditoría.

Por lo tanto, las auditorías coordinadas han sido fundamentales en la introducción de nuevas metodologías

de auditoría, la difusión de las Normas Internacionales de las Entidades Fiscalizadoras Superiores (ISSAI) y el establecimiento de una cooperación técnica más estrecha entre las EFS, además de proporcionar panoramas regionales de apremiantes desafíos de gobernabilidad, tales como la explotación de petróleo y gas, los recursos hídricos, las áreas protegidas para la biodiversidad, la gobernanza de TI, la construcción de viviendas sociales, la educación, etcétera.

## Auditorías Coordinadas de la OLACEFS, 2013-2015

AUDITORÍA	NÚMERO DE EFS PARTICIPANTES	PAÍS DE LA EFS COORDINADORA	AÑO DE INICIO	STATUS
Recursos hídricos	12	Argentina	2013	Finalizada
Petróleo y gas	3	Brasil	2013	Finalizada
Áreas Protegidas / Biodiversidad	12	Brasil y Paraguay	2014	Finalizada
Tecnología de la Información	11	Brasil	2014	Finalizada
Pasivos ambientales	10	México y Perú	2015	Ejecución de la auditoría
Viviendas	9	Brasil	2015	Ejecución de la auditoría
Educación	11	Brasil	2015	Curso virtual en ejecución
Obras viales	PD <sup>1</sup>	Brasil	2015	Planeamiento
Combate a la Pobreza <sup>2</sup>	PD	IDI / Brasil	2015	Preparación del curso virtual

<sup>1</sup>P.D. – Por determinar

<sup>2</sup>La Auditoría Coordinada de Combate a la Pobreza está actualmente siendo planeada por la IDI y puede ser una auditoría paralela con un fuerte componente de desarrollo de capacidades, en vez de una auditoría coordinada *per se*.

**El** TCU cree que los Objetivos de Desarrollo Sostenible (ODS) proveen un marco ideal para iniciativas futuras de auditorías coordinadas. Con este espíritu, antes que las Metas de Desarrollo del Milenio (MDS) fuesen adoptadas, el TCU ya había procurado incorporar criterios internacionales como una base para las auditorías coordinadas que lidera. Por ejemplo, la Auditoría Coordinada de Viviendas está basada en criterios establecidos por el Programa de Naciones Unidas para los Asentamientos Humanos (ONU-HABITAT), con expertos

del Programa participando en la planificación de la auditoría y seminarios de consolidación. De la misma manera, la Auditoría Coordinada sobre Indicadores de Educación evaluará la producción de indicadores que miden el cumplimiento con los Objetivos de Desarrollo del Milenio (ODM).

Un panel especial será realizado en la Asamblea General de 2015 en Querétaro sobre los tópicos de las Objetivos de Desarrollo Sostenible (ODS) y auditorías coordinadas.





# CURSOS VIRTUALES

**Un** componente clave de los programas de auditoría coordinada son los cursos virtuales sobre tópicos y metodologías de auditoría. Incluso cuando se ofrecen de forma aislada, los cursos virtuales poseen ventajas significativas como una estrategia de creación de capacidades. Una vez que un curso es desarrollado, puede ser ofrecido a cientos de estudiantes a lo largo de varios años a un costo muy bajo.

No sólo estudiantes de varias EFS pueden colaborar en el mismo curso de manera simultánea, sino también tutores de diferentes nacionalidades pueden trabajar juntos eficazmente, a través de la plataforma en línea. Este tipo de cooperación horizontal permite que un curso sea ofrecido con más frecuencia y a un público más amplio, además de mejorar la diversidad de perspectivas. Con igual importancia, se crean redes

profesionales que se extienden más allá del curso, ofreciendo y brindando oportunidades continuas para el intercambio de experiencias entre los auditores y las EFS.

El TCU ha desarrollado ocho cursos virtuales en lengua española para la OLACEFS. Durante su Presidencia ofreció veinte ediciones de estos cursos a más de 1.000 estudiantes de 22 EFS distintas. En tres de estos

cursos —Auditoría de Desempeño, Auditoría de Obras Públicas y Auditoría de Gobernanza de TI— tutores de varios países trabajaron en conjunto con sus colegas brasileños. Estos tutores proceden de las EFS de Argentina, Colombia y Paraguay.





# CURSOS VIRTUALES OFRECIDOS POR EL TCU EN 2013



CURSOS VIRTUALES	NÚMERO DE EFS	NÚMERO DE AUDITORES
Auditoría de Desempeño 1	11	64
Auditoría de Desempeño 2	13	45
Excel 2007 aplicado a la Auditoría	13	49
Auditoría de Obras Públicas	13	49



# CURSOS VIRTUALES OFRECIDOS POR EL TCU EN 2014



CURSOS VIRTUALES	NÚMERO DE EFS	NÚMERO DE AUDITORES
Auditoría de Desempeño 1	13	43
Auditoría de Desempeño 2	13	38
Auditoría de Desempeño 3	8	41
Auditoría de Biodiversidad	13	51
Auditoría de TIC	15	43
Auditoría de Obras Públicas 1	15	70
Auditoría de Obras Públicas 2	12	70
Seguridad de la Información en Auditorías	12	40
Excel 2007 aplicado a la auditoría	12	52



# CURSOS VIRTUALES OFRECIDOS POR EL TCU EN 2015



CURSOS VIRTUALES	NÚMERO DE EFS	NÚMERO DE AUDITORES
Auditoría de Desempeño 1	14	47
Auditoría de Desempeño 2	15	48
Auditoría de TIC	15	47
Auditoría de Obras	15	59
Auditoría de MS Excel	15	48
Auditoría Seguridad de la Información en Auditoría	13	42
Curso vinculado a la auditoría de Educación	10	45



# LA OLACEFS **LIDERA** IMPLEMENTACIÓN DEL SAI PMF

**I**ncluso antes que la EFS de Brasil asumiese la Presidencia de la OLACEFS, la entidad participó activamente en los debates y talleres con la Iniciativa de Desarrollo de la INTOSAI (IDI) y EFS de varias regiones para desarrollar el Marco de Medición del Desempeño de las Entidades Fiscalizadoras Superiores (SAI PMF). La promoción del SAI PMF en la región ha sido uno de los buques insignia de la Presidencia de la OLACEFS, durante todo el último trienio.

La estrategia del TCU ha incluido con esta finalidad:

- Desarrollar una fuerte capacidad interna en la metodología y ofrecer apoyo técnico, incluyendo el aseguramiento de la calidad, a otras EFS.
- Aliarse a la IDI, al Banco Interamericano de Desarrollo (BID) y a la Comisión de Evaluación del Desempeño de las EFS

e Indicadores de Rendimiento (CEDEIR), para apoyar talleres y sesiones de capacitación y proporcionar expertos para conducirlos.

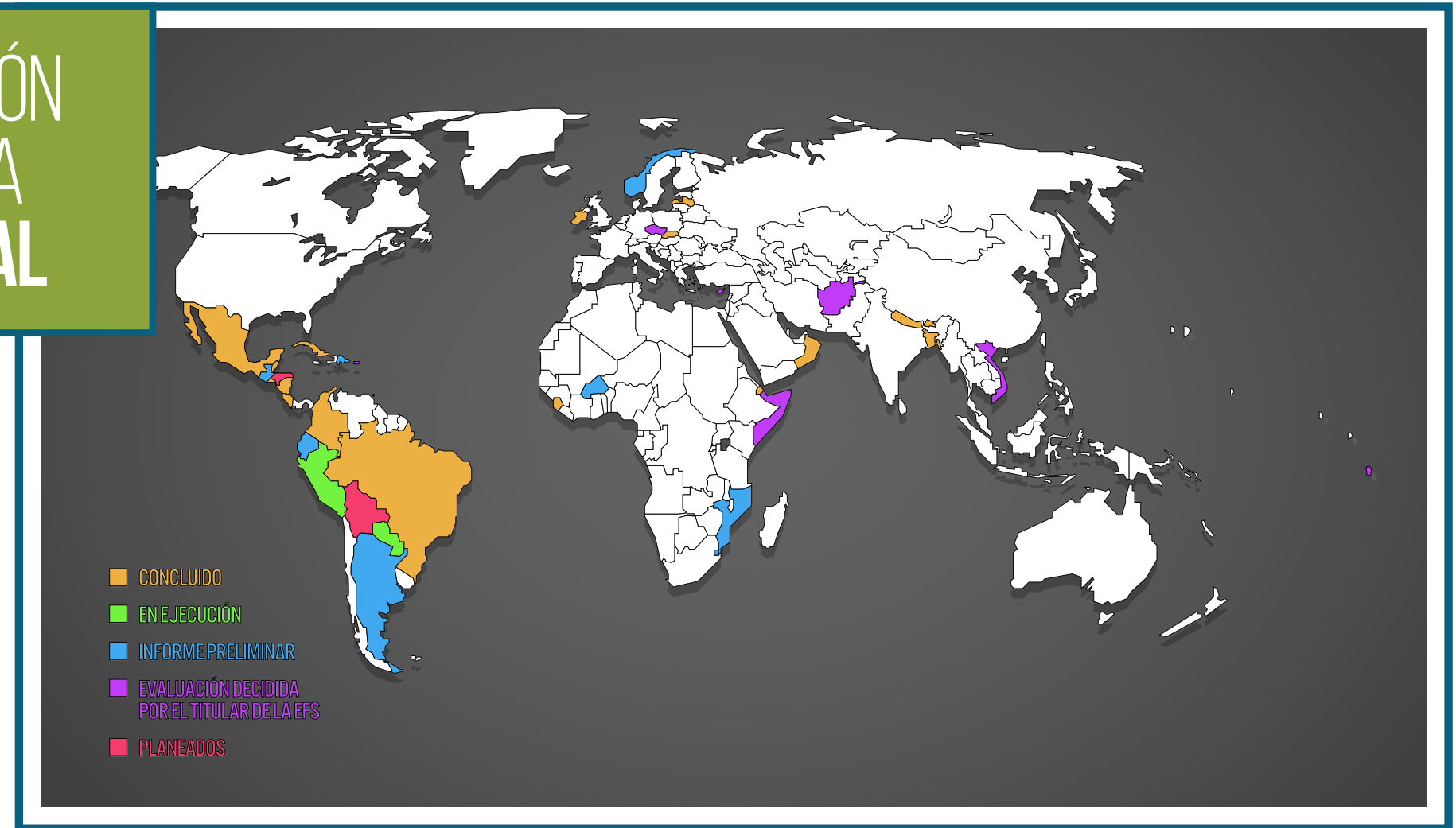
- Comunicar claramente a las EFS miembros de la OLACEFS los beneficios de la realización de un piloto del SAI PMF, al organizar paneles en las Asambleas Generales, publicar artículos en la Revista OLACEFS y noticias en el Boletín informativo, y por medio de comunicaciones continuas por correo electrónico y vía telefónica.

- Seguir trabajando en estrecha colaboración con la IDI para mejorar la metodología, formalizándolo a través de un Memorando de Entendimiento

Esta estrategia ha rendido sus frutos, ya que la OLACEFS es sin duda la región líder en la INTOSAI en términos de implementación del SAI PMF.



## IMPLEMENTACIÓN DEL SAI PMF A NIVEL MUNDIAL



*(Estimado para noviembre de 2015)*

Este nivel de implementación se ha apoyado en el hecho que, desde 2013, 70 auditores de 21 EFS miembros diferentes de la OLACEFS han sido

capacitados en la metodología del SAI PMF, con la mayoría de los profesores procedentes del TCU.



## EL PROGRAMA 3I EN LA OLACEFS

Otro pilar de la Presidencia brasileña de la OLACEFS ha sido la promoción de la Iniciativa para la Implementación de las ISSAI (Programa 3i) en la región,

por medio de una fuerte alianza con la IDI y el Grupo de Trabajo para la Implementación de las ISSAI (GTANIA), presidido por la EFS de México.

La OLACEFS fue la primera región de lengua no inglesa en el mundo en implementar el Programa 3i. Todas las 20 EFS elegibles se comprometieron formalmente con el Programa en un taller realizado en Brasilia, en marzo de 2014, por parte de sus titulares y altos directivos (6). Sesenta y cinco auditores de 18 de estas EFS participaron en el Programa de Certificación para especialistas —ya sea para la auditoría financiera, de cumplimiento o de desempeño— con componentes tanto virtuales como presenciales.

Estos especialistas son ahora responsables de ayudar a aplicar la Herramienta de Evaluación del Cumplimiento de las ISSAI (iCAT, por sus siglas en inglés) y desarrollar los planes

de implementación de las ISSAI en sus respectivas EFS. En noviembre de 2015, por lo menos, las EFS de Brasil, Costa Rica y El Salvador ya deberán haber aplicado el iCAT. El resto de las EFS de la OLACEFS deben hacerlo tan pronto como sea posible, con el fin de cumplir sus compromisos y continuar recibiendo los beneficios de este inestimable programa.

Además, el TCU ha cooperado con la IDI en la planificación de una auditoría cooperativa centrada en la reducción de la pobreza en el marco del Programa 3i. Un robusto curso virtual se está ofreciendo actualmente a los miembros del equipo de las EFS, como un primer paso en la auditoría cooperativa, que se llevará a cabo en 2016 y 2017.



# REVISTA OLACEFS Y BOLETÍN INFORMATIVO





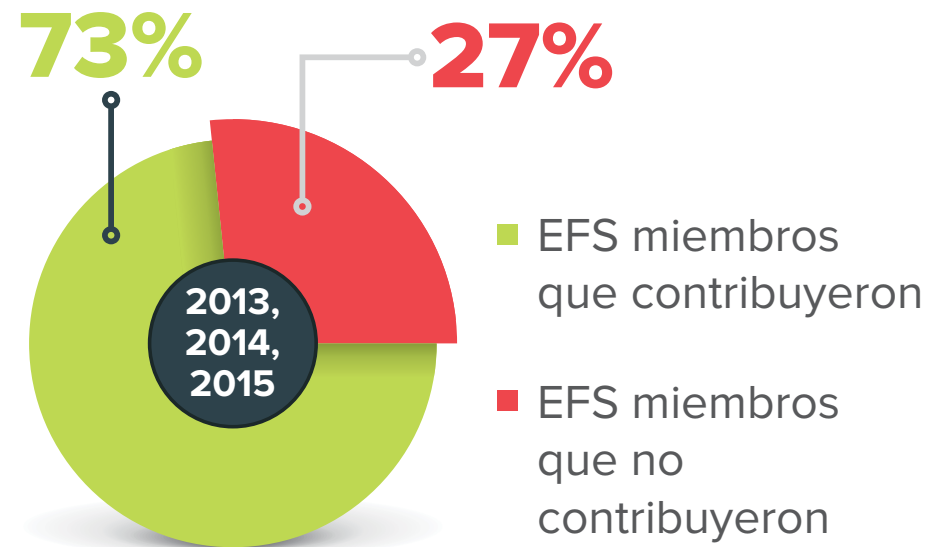


**La** EFS de Brasil, en su calidad de Presidencia de la OLACEFS, se comprometió con un cronograma regular de publicación de la revista impresa de la Organización (dos veces al año) y del boletín digital (cada dos meses). Al finalizar el periodo 2013-2015, además de las seis ediciones de la revista, veintiún boletines (incluyendo tres ediciones extraordinarias) habrán sido distribuidos a todos los miembros de la OLACEFS y a varias instituciones cooperantes.

El equipo del TCU, apoyado por el Programa Regional OLACEFS-GIZ, extendió de manera continua a todos sus miembros y a la amplia comunidad solicitudes para que contribuyesen con noticias y artículos técnicos, con resultados alentadores. Veintiún de las 22 EFS miembros contribuyeron al menos una vez con el boletín y dieciséis contribuyeron con la revista.



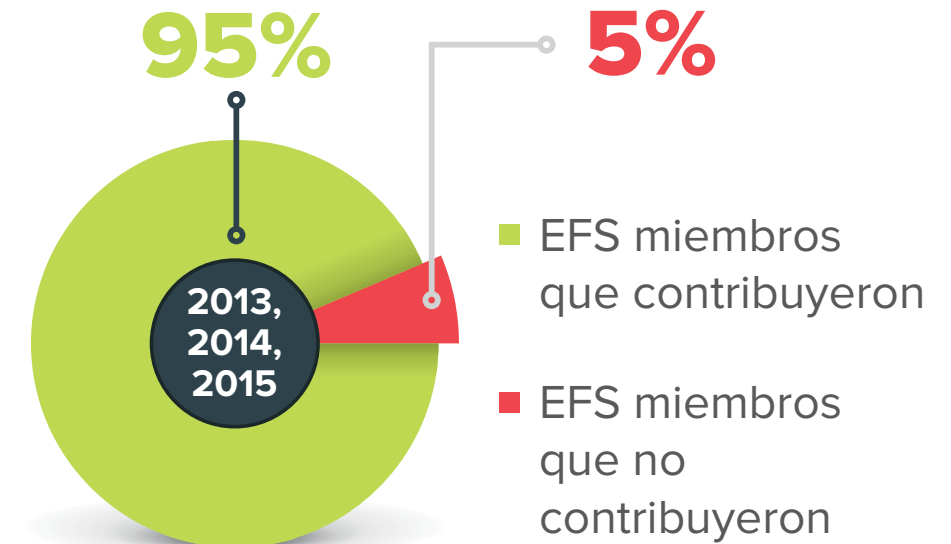
## PORCENTAJES DE PARTICIPACIÓN DE LAS EFS EN LA REVISTA OLACEFS



**En** este período de tres años, un total de 255 noticias fueron publicadas en el boletín y 89 artículos

técnicos en la revista. Sin lugar a dudas, junto con el sitio web de la OLACEFS rediseñado y actualizado

## PORCENTAJES DE PARTICIPACIÓN DE LAS EFS EN EL BOLETÍN INFORMATIVO



regularmente, administrado por la Secretaría Ejecutiva, la revista y el boletín han mejorado enormemente las

comunicaciones internas y externas de la OLACEFS.



*Un formato*

# INNOVADOR

PARA DEBATES EN ASAMBLEAS GENERALES

*El* Tribunal de Cuentas de la Unión (TCU) de Brasil presidió nueve reuniones del Consejo Directivo de la OLACEFS, cuatro Asambleas Generales (7) y las VIII Jornadas EUROSAL-OLACEFS, eventos que han gozado

de altos índices de asistencia, amplias discusiones y sustanciales resultados que fueron bien difundidos.

En cada Asamblea General, la EFS de Brasil trabajó en estrecha

colaboración con los anfitriones del evento para elaborar un formato de reuniones más dinámico y participativo. En Cusco, el TCU encabezó un enfoque completamente nuevo en la discusión de temas

técnicos. Breves presentaciones de los informes oficiales de las EFS fueron complementados con paneles que incluyeron especialistas externos seguidos por debates de mesas redondas. Las discusiones se



llevaron a cabo en pequeños grupos, asegurando la participación activa de cada delegación. Las conclusiones sobre cada tema fueron presentadas en Sesión Plenaria, permitiendo que las versiones consolidadas de los informes técnicos fuesen enriquecidas por una amplia diversidad de perspectivas.

Este formato innovador sirvió como base para unas dinámicas Jornadas EUROSAL-OLACEFS en Quito en 2015. Dieciocho EFS europeas se unieron a catorce entidades de América Latina y el Caribe, así como a otras trece instituciones, para intercambiar puntos de vista y debatir dos relevantes temas: Auditorías Coordinadas y

contribuciones de las EFS a la Buena Gobernanza. En cada uno de los días de las Jornadas, uno de estos temas fue explorado en profundidad, a través de una serie de presentaciones en la mañana, continuando en la tarde con sesiones de trabajo en las que se exploraron los aspectos específicos de cada tema con más detalle, con

debates activos, involucrando a todas las delegaciones.

Los temas técnicos debatidos en pequeños grupos de discusión serán también el foco central de las Asamblea General de la OLACEFS 2015 que se celebrará en Querétaro, México.





# FORTALECIMIENTO DE ALIANZAS

**D**urante la Presidencia de la EFS de Brasil, el Programa Regional OLACEFS-GIZ continuó brindando un apoyo fundamental para diversas iniciativas. El apoyo de la GIZ fue particularmente

importante para las auditorías coordinadas, la Revista OLACEFS y el Boletín informativo, el desarrollo de cursos virtuales y el planeamiento estratégico, así como otras relevantes iniciativas.

Del mismo modo, el apoyo del BID ha sido de extraordinario valor para la OLACEFS y sus EFS miembros. Entre otras actividades, el BID ha sido un gran aliado en la aplicación del SAI PMF y los programas de auditorías coordinadas.

La IDI ha sido también un socio de importancia estratégica para la OLACEFS, al liderar el Programa 3i, así como la metodología y diseminación del SAI PMF, además de varias otras iniciativas de creación de capacidades profesionales e institucionales en la región.

La EFS de Brasil emprendió una cruzada para fortalecer estas alianzas

estratégicas y también promovió estrechas relaciones de trabajo entre la OLACEFS y otros grupos regionales, destacándose especialmente la Organización Caribeña de Entidades Fiscalizadoras Superiores (CAROSAI, por sus siglas en inglés) y la Organización Africana de Entidades Fiscalizadoras Superiores (AFROSAI), con las cuales la OLACEFS firmó acuerdos de cooperación. El intercambio técnico con la AFROSAI-E ha probado ser de gran valía, y nuestra mancuerna con la EUROSAI se vio fortalecida por la exitosa organización colaborativa de las innovadoras Jornadas EUROSAI-OLACEFS en 2015.



# PLANEAMIENTO ESTRATÉGICO: PREPARANDO EL TERRENO

*En* años recientes, la OLACEFS ha alineado sus iniciativas y procedimientos más estrechamente a la INTOSAI, su organización matriz. Es con ese espíritu que el TCU propuso, y la Asamblea General aprobó, cambiar el periodo del próximo Plan Estratégico de la OLACEFS de 2017-2022 para que coincidiese con el de la INTOSAI.

Mediante el fomento de un meticuloso y participativo proceso de planeamiento, la EFS de Brasil embarcó en 2015 en la misión de sentar bases muy sólidas para el próximo Plan Estratégico. En primer

lugar, se desarrolló un cuestionario que fue enviado a todas EFS miembros y socios externos, y consolidó las respuestas recibidas. Además, promovió la creación de un grupo de trabajo integrado por todas las presidencias de los órganos, la Presidencia y la Secretaría Ejecutiva, y organizó dos talleres para desarrollar un anteproyecto, el cual será presentado a la Asamblea General para su aprobación preliminar. El plan podrá ser ajustado y detallado el año que viene, bajo el liderazgo de la nueva Presidencia de la OLACEFS.





# EL PAPEL DE BRASIL DESPUÉS DE LA PRESIDENCIA

*El* próximo presidente de la OLACEFS, indudablemente, traerá nuevas perspectivas y fortalecerá aún más la cooperación regional entre las EFS. El TCU se mantendrá

como un miembro de la OLACEFS activo y que brindará todo su apoyo, respondiendo a las solicitudes de asistencia de la Secretaría Ejecutiva y la futura Presidencia.

La EFS de Brasil fue recientemente elegida para presidir el Comité de Creación de Capacidades (CCC) de la OLACEFS. Por ello, intensificaremos aún más nuestro compromiso con iniciativas para el desarrollo profesional e institucional de la región, tales como cursos virtuales. También vamos a aprovechar la experiencia que hemos ganado al trabajar en estrecha colaboración con socios dentro y fuera de la OLACEFS, utilizando la cooperación horizontal para construir colectivamente iniciativas amplias.

Esperamos que la innovación y las alianzas fuertes sean el sello distintivo de nuestra presidencia al frente del CCC. A través de redes y alianzas de amplio alcance, el CCC desarrollará innovadores planes de estudios para sus cursos virtuales, incluyendo, por lo menos, un Curso en Línea Masivo y Abierto (CEMA); promoverá la investigación e innovación en la fiscalización gubernamental; y buscará establecer un programa de postgrado de la OLACEFS en auditoría gubernamental.

Por lo tanto, el TCU seguirá presidiendo el Grupo de Trabajo de Obras Públicas (GTOP), comandando la auditoría coordinada de Obras Viales y el desarrollo de nuevos programas de cursos virtuales para complementar el curso introductorio existente y el de construcción de viviendas sociales. Como un miembro activo de la Comisión Técnica de Medio Ambiente (COMTEMA) de la OLACEFS, el TCU buscará apoyar a la EFS de Paraguay con aportes técnicos.

En la reunión del Comité Directivo de la INTOSAI, en noviembre de 2015, el TCU fue también escogido para presidir el Comité de Normas Profesionales (PSC) para el período de 2017 a 2023. En esta y otras capacidades, la EFS de Brasil cooperará con la próxima Presidencia de la OLACEFS para fortalecer aún más los lazos entre la región y la amplia comunidad de la INTOSAI.





**Presidencia OLACEFS**  
**Ministro Aroldo Cedraz de Oliveira**

Tribunal de Cuentas de la Unión  
Setor de Administração Federal Sul, Quadra 4, Lote 1 – CEP 70042-900  
Brasília - DF – BRASIL  
[www.tcu.gov.br](http://www.tcu.gov.br)  
[olacefs@tcu.gov.br](mailto:olacefs@tcu.gov.br)  
+ 55 61 3316-7256

